



仏伝四相図

インド・サールナート 5世紀頃（筆者撮影）

御笠組報「みかさ」第四八号より第五七号において、釈尊の誕生から涅槃に至るまで、生涯における主な出来事をお伝えしてまいりました。インドの仏教徒たちは後に、釈尊の生涯をひとつのパネルにまとめて表現する「仏伝図」を造りだします。

この図では、下段から上段に向かって順に「誕生」「降魔成道（悟り）」「初転法輪（初めての説法）」「涅槃」という四大事がまとめて表現されています。この形式の仏伝図のことを「四相図」と呼んでいます。組報を読んでもこられた皆さんは、それぞれの場面がどのようなことを伝えているのか、よくお分りでしょうか。

この他にも、「五相図」「八相図」というように、その他の出来事を含めひとつのパネルに納める仏伝図も造られています。

これらの図を前にして絵説き師が集まった信者に向かって、釈尊の生涯を朗々と語っている場面を想像してみると、古代インドの仏教徒たちがより身近に感じられてきます。

浄土真宗のご門徒の皆さんにとって馴染みが深い親鸞聖人の「御絵伝」は、下段から上段に向かって物語が進んでいきます。その表現法と「四相図」にみる表現法との共通点は、単なる偶然なものでしょうか。一枚の仏伝図浮彫を通して、いろいろな方向へ想像は膨らんでいきます。

題字：小山実千代（伯東寺坊守） 解説：中川正法（西蓮寺住職）

御笠組巡番報恩講お礼

大願寺住職 藤山 雄一(釋慈雄)



この度は、御笠組の法中、門信徒の皆様のお陰により巡番報恩講を無事に勤める事が出来ました。心よりお礼申し上げます。

まず、今年最大といわれた台風の影響も少なくすみ無事稚児行列も行いう事ができ胸をなでおろした事です。

また、本堂に入りきれず、戸を外し縁側、階段にまであふれる参拝者の方々のお念仏の声に会長、副会長を

れるお姿を観て本当に尊いご縁いただいたのだと感無量でした。

スタッフとして奔走してくださった門信徒の多くは大切な方を亡くしたご縁で仏様に出遭われた方々ですが、笑顔で生き生きとしておられる姿がそこにありました。

まさに悲しみを悲しみに留めない。と誓われた仏様の働きがそこにあると感じました。

長い歴史を持つ巡番報恩講を務める機会をもつたいなくも頂戴したことでご開山親鸞聖人が私達に浄土真宗のみ教えを示してくださったことへの感謝の気持ちが一層強くなりました。

今後はますますお念仏繁盛のために邁進をしていきたいと思えます。

二〇一八年(平成三十年)

御笠組巡番報恩講

日時

十月二十七日(土)
二十八日(日)

会所

慶伝寺

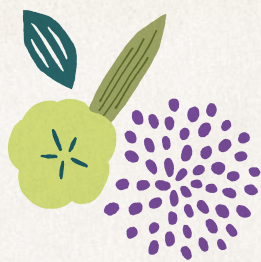
(大野城市山田4-17-18)

TEL 581-2377

ご講師

毛利 瑞慶 師

(佐賀・田代組・遍照寺)



JA筑紫 誠心誠意を大切にします。もしものとき... 24時間承っております

筑紫農業協同組合 (JA筑紫 共栄会 やすらぎ会館)

〒818-0057 福岡県筑紫野市二日市南2-1-3
TEL(092)924-3027/FAX(092)928-1394

組合員・NEWにじの会 会員募集!!

お仏壇の **よーかどう**

お仏壇・仏具のご相談はお電話を!

筑紫野市二日市中央通商店街
☎092-924-1111

第二十二回全国仏教壮年 東北大会に参加して

明福寺門徒 八尋 正喜 (釋正蓮)



二〇一七(平成二十九)年九月二日、私は東北で初めて開催された第二十二回全国仏教壮年大会に参加しました。

全国各地から千三百名の仏教壮年の盟友が宮城県仙台市の「トークネットホール仙台」に集結しました。

福岡教区から六十七名、御笠組からは私を含め三名の参加でした。一行は八月三十一日、眼下にビニ

ルシートで覆われた北部九州豪雨被災地の爪痕を見ながら羽田空港で降りてバスに乗り換え、親鸞聖人が越後流罪を放免され、過ぎた茨城県、栃木県のゆかりのお寺を巡り常磐自動車道を北上し、仙台市へ向かいました。

途中、東日本大震災の被災地を横目に各パーキングエリアに設置されたモニタリングポストやシートに梱包されたままの放射性除染土等、未だ復興にほど遠い現実を目の当たりにしながら会場に到着しました。

会場では『ともにいのち輝く 朋友の笑顔』の大会テーマのとおり、東北六県で九組、百四十九ヶ寺の役員の方々の温かな出迎えを受け、前列に着席しました。

大会は各教区の連盟旗入場で始まり、ご門主様の



ご焼香とお言葉、勤行(讃仏偈)、仏壮結成五十年以上の団体表彰に続き、桂小枝・桂三金による落語で和やかな雰囲気につつまれた後、東北教区 宮城組 専能寺住職足利一之師による『たのむより先に』と題する記念公演行われました。

法話では東日本大震災七回忌にあたり、未だ復興ままだらない現実の報告とともに、誰もが災害に遭って泣くことも悲しむ暇もない中で色んな方々に励まされ助けられ、笑顔がもどったことへのお礼の言葉ではじまりました。

そして、この大震災では「助けてください」とたのむ前に様々な方が駆けつけ、被災者に共に寄り添い、誰もが苦を抱えていることを改めて気づかせ目覚めさせてくださった。これがまさに阿弥陀さまの本願であり

仏道である。自分から近づくのではなく、「助けとぐるぞ、我が名をよべよ」と私を迎えとって

くださるのだと：涙ながらに語られ、震災直後より自分の事のように心を砕き、支援を続けてくださっている「お念仏の同朋」に対して心から感謝しますと結ばれました。

最後に、我々仏教壮年は、親鸞聖人のみ教えに聞き、ともにお念仏申す朋友の輪を拡げ、念仏者として「御同朋の社会をめざす運動」に積極的に取り組み、自他ともに心豊かに生きていくことのできる社会の実現に向け、歩みを進めると決意表明し、次回開催される備後教区役員「三年後も来んさいよー」との声に笑顔で会場をあとにしました。

私にとって初めての東北、様々な方々とのご縁によりこの全国大会に参加できたことに感謝し、報告に代えさせていただきます。

合掌礼拝の生活

ルンビニープラザ

お仏壇の **ツガ**

太宰府店 (駐車場完備)

太宰府市都府楼南1丁目1-32 ☎(092)923-8080

御墓石・記念碑・造園・石材加工・その他石工事
設計・施工
石のことなら気軽に御相談下さい。

(有)矢ヶ部石材

代表取締役 矢ヶ部 清隆

筑紫野市大字本道寺106-4 ☎924-5574
(FAX)924-8212

子ども一泊研修

8月18日・19日 安紹寺

子ども一泊研修に参加して

星野 愛結里

私は、子ども一泊研修に参加して、自然で遊んだことで命の大切さをあらためて、実感しました。竜岩自然の家で、ウオークラリーや、川遊び、バーベキューなどをして、とても楽しかったです。ウオークラリーでは、木や

草にふれ、川遊びでは、水にふれ、バーベキューでは、動物の命をもらって、とても自然にふれ合うことができました。その後、筑紫の湯に行き、お湯のあたたかみを感じることができました。安紹寺にもどると、レクリエーションで、花火をしました。せんこう花火などができてとて

も楽しかったです。ねる前に夜のおつとめをしました。ちょっと、ねむかったけど、きちんとおつとめができたのでよかったです。次の日には、みんな五時半頃に起きてラジオ体操をしました。みんなでラジオ体操そうができてうれしかったです。朝のおつとめもしました。姿勢を正してがんばれたのでよかったです。朝ごはんのときは、おにぎりや、おみそ汁などがあって、とてもおいしかったです。レクリエーションでは、紙テープづくり、風船リレー、フラフープづくりなどをしてとても楽しかったです。

です。また、参加できるきっかけがあったら、参加したいです。



はせがわ

つなぎます。心と、いのちと、人。

霊園・墓所・墓石のご相談も承ります。

太宰府インター店 太宰府インターグッティそば ☎092-503-0800

草苑 (SOUEN)

美しが丘 TEL 092-919-0880 FAX 092-919-0881
草苑 筑紫野市美しが丘北3丁目12-4



子ども報恩講

12月26日 願成寺

たつ岩百ぜんの家

池永 あつし

川でカニや小えびや魚がいっぱい、いました。川に入った後に、バーベキューをして、みんなで食べた後おぶろに入って、水ぶろに入ってしまったかったです。その次

に花火をして、楽しかったです。ねるときは、ちよつとだけこわかったけど、みんなが、いたからちよつとねれました。朝ごはんのみそしるがおいしかったです。また、とまれたらいいです。

お問い合わせ先

『みかさ』組報『なるほど』にかんするご質問などは

namunamu.net@outlook.jp

件名「みかさ」で

ユウベル 積善社 **筑紫斎場**

太宰府市吉松4丁目6-1 (青葉台入口信号角)

☎0120-14-0789 (フリーダイヤル)

～大切な人を送る時、私たちができること～

ご葬儀を真心込めてお手伝いします

株式会社 **筑紫葬祭**

葬儀式場 **セレモニー筑紫**



本社/セレモニー筑紫

〒818-0059 福岡県筑紫野市塔原東4丁目3-5

TEL 092-925-4444

FAX 092-925-4949

本願力にあひぬれば……9

お聴聞

正栄寺 伊藤 絹子 (釈絹翠)

仏教婦人会にお世話になり、ご法話をお聞かせいだくことが多くなりまし

た。ご法話やご住職とのお話し中で「気づかされまし

た」「気づきをいただきまし

した」という言葉をよくお聞きします。私は「気づか

される」という言葉に何となく違和感を感じていま

た。「気づかされる」より「気づく」じゃないのかな

と思っていました。しかし、いつの頃からか「気づ

かされる」ということばが違和感なく入ってくるよう

になりました。

この違いは、何をどのよ

うに聞かかの違いではない

でしょうか。自分を中心に

物事を考えていたから「気

づく」と思っていたので

しょう。何度もお寺に足を

運びお聴聞を重ねるうちに

周りの力がはたらいて、

「気づかされる」という言

葉が違和感なく自然に入っ

てくるようになったので

しょう。

ご法話やいろいろな話を

聞いた時、「えっ、違うで

しょう。」と思ってもまず

は聞き、すぐには否定しな

いことが大事だと思いま

す。

お聴聞を重ねていくうち

に自分自身の考え方も深く

なり、受け止め方も変わっ

ていくでしょう。そして、

「おかげさまで」「なんま

んだぶつ」のことばが出る

ようになると思います。



法律相談

初回相談無料

毎週月曜日～金曜日

午前八時半～午後六時

※弁護士が相談に応じます

相談専用電話 (092)761-0344

©フライバシーは必ず守られます。

問い合わせ 福岡教区教務所

☎ (092) 761-9081

ビハーラ・ライン・福岡

こころの電話

ひとりで悩まないで、話してみませんか？

相談電話 **(092)711-1432**

毎週月曜日・金曜日 ※祝日は除く
午後1:00～午後4:30
フライバシーは守ります
(相談内容)

浄土真宗本願寺系社会福祉推進協議会福岡支部



編集後記

昨年十二月に入ると雪の積もる日々が多く、より寒い冬でしたが梅の花もほころび暖かさを感じます。どんなに寒い日が続いても、どんなに暑い日が続いても、自然の持つ力に今更ながら驚かされます。しかし喉元過ぎれば流された毎日を繰り返す私がいる。

あるお寺で金子みすゞさんの「つばきいとき」という詩を聞きました。気づかない愚かな私と共に歩いてくださる仏様がいつもいらっしやる事に「ハッ」とさせられた詩でした。今号が皆様のお手元に届く頃は色んな花のこえを聞かれることでしょう。

大規模葬から家族葬まで…
もしもの時に安心な…互助会会員募集中

善光会館 筑紫会場

筑紫野市杉塚6丁目11-1 Tel 921-4242(代)