



ガンダーラ仏立像(部分)

ガンダーラ 2世紀頃 テリー博物館(筆者撮影)

古代インドでは、釈尊在世中よりその
お姿を仏像などとして直接表現すること
はありませんでした。

それは、悟りを開いた釈尊のような人
間を超えた存在者の姿を直接に表現しな
いというインドの伝統を、仏教徒も受け継
いだためだと言われています。

ところが突如として、インドにおいて仏
像の制作がはじまりました。場所は、イン
ド北西部にある現在のパキスタン北部ペ
シャーワルの周辺地域ガンダーラ。そして
インド内陸部デリー近郊のマトゥラーと
呼ばれる二つの地域です。ほぼ同時に仏
像が登場します。時期は紀元後二世紀の
初めから中頃という説が有力です。

一昨年、九州国立博物館で開催された「
黄金のアフガニスタン展」で展示された
金貨の表面に、世界最古のブツダ像とされ
る「仏像」が彫られているのをご覧になら
れた方もいらっしゃるでしょう。この金貨
の解説には、紀元前一世紀とありました。

さて写真の仏像は、紀元後二世紀頃に
制作されたガンダーラ仏立像の上半身で
す。仏は、人間とは異なる身体的特徴を持
つているとされ、仏像にもその特徴が表現
されています。

眉毛の間にあるイボのようなものは、眉
間白毫けんまうこうと呼ばれる相です。もとは、眉毛の
間に巻き毛があるという特徴からきてい
ます。頭頂部の盛り上りは、肉髻じつせきと呼ばれ
ており、王者の冠あるいは苦行者が束ね
た髪形に由来する表現といわれています。

題字：小山実千代（伯東寺坊守） 解説：中川正法（西蓮寺住職）

新執行部 紹介



組長

明福寺 鷺山 智英
(釋智英)

御笠組の三役として二年が過ぎ、折り返し点を迎えました。あと二年間皆様方のご理解とご協力をいただきながら勤めていきたいと思っております。どうぞよろしくお願いたします。

今年度から二年間の実践目標を次のように掲げ

ました。

①東日本大震災をはじめとする被災者への支援

②人生儀礼を通して同朋教団の再生を考える

③貧困の克服に向けて
～ Dana for world
Peace ～ 子どもたちを育むために

どれも重要ですが、組報では特に②に関しての記事を多く掲載していただきたいと思っております。人生儀礼とは生まれてからお浄土に往生するまでの節目節目の行事ですが、その際有縁の方々とともに浄土真宗のみ教えに触れていただきたいということなのです。(たとえば初参式、成人式、結婚式、起工式、退職、還暦などの際ご家族の方とともに)お寺にお参りしてお聴聞していただきたいとい

うことです。) よろしくお願いたします。



坊守会会長

安福寺 田代 寿子
(釋香寿)

今年度より、御笠組坊守会会長とまた引き続き今年度も広報部部長をつとめさせていただきま

す。御門徒の皆様方と一緒に各研修会に参加して組の様々な情報を御笠組報にはもちろんのこと坊守様達の声も広く伝えられます。二年間よろしくお願いたします。



門徒代表協議会会長

西正寺 堀川 忠宏
(釋入真)

この度、門徒代表協議会の会長を仰せつかった堀川忠宏です。

担当のご住職、若院さまのご指導、副会長、各寺代表総代のお力添えを頂いて役目を果たしたいと思っております。微力ではございますがよろしくお願いたします。



御笠組仏教壮年会連盟会長

安楽寺 平嶋 正一
(釋界雄)

御笠組仏教壮年会連盟

大規模葬から家族葬まで…
もしもの時に安心な…互助会会員募集中

善光会館 筑紫会場

筑紫野市杉塚6丁目11-1 Tel 921-4242(代)

ユウベル 積善社 筑紫斎場

太宰府市吉松4丁目6-1 (青葉台入口信号角)

☎0120-14-0789 (フリーダイヤル)

の会長をさせていただいております平嶋です。

御笠組仏社会は、夏季と冬季の研修会そして新春のつどいなどの活動を行っております。壮年会の

元気のあるお寺は活気があると言われるよう、また、「御同朋の社会をめざす運動(実践運動)」の担い手として、各寺院会長の皆様と力を合わせて活動したいと考えています。よろしくお願い致します。



若婦人会会長

伯東寺 平嶋 光子

若婦人会の主な活動は、年に二回の研修会と仏教婦人会との合同バスハイクです。

活動を通して、沢山の

方々との貴重なご縁を大切に、楽しい若婦の会の活動にも繋げていきたいと思えます。どうぞよろしくお願い致します。



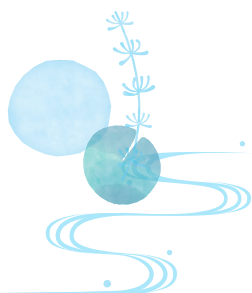
れんげん修了者の集い会長

来光寺 土師 政敏

(釋累徳)

今年度のれんげん修了者の集い会長に就任いたしました土師政敏です。

れんげん修了者の新しい会員の皆様と供に親鸞聖人のみ教えを学びつつ、念仏する身となれる様、学んで行きたいと思っております。



青少年育成部部長



大願寺 藤山 穰慈

(釋穰慈)

この度青少年育成部長のご縁を頂いた大願寺若院の藤山穰慈です。書いて字の通り小僧であり失敗も多くあると思いますが身を粉にする思いで頑張りますのでどうぞよろしく申し上げます。



浄土真宗本願寺派たすけあい運動募金 「平成30年7月豪雨」災害義援金のお願い

1、募金の名称

浄土真宗本願寺派たすけあい運動募金 「平成30年7月豪雨」災害義援金

2、受付口座番号

郵便振替 01000-4-69957

加入者名 たすけあい募金

銀行振替 ゆうちよ銀行

店名 一〇九(イチゼロキユウ)店

番号 当座 0069957

名義 たすけあい募金

※通信欄に「平成30年7月豪雨」とご記入ください。

よろしく願い申し上げます。

浄土真宗本願寺派伝道本部

合掌礼拝の生活

ランビニープラザ

お仏壇の **コガ**

太宰府店 (駐車場完備)

太宰府市都府楼南1丁目1-32 ☎(092)923-8080

～大切な人を送る時、私たちができること～

ご葬儀を真心込めてお手伝いします

有限会社 **筑紫葬祭**

葬儀式場 **セシモニー-筑紫**

CHIKUSHI

本社/セシモニー-筑紫
〒818-0059 福岡県筑紫野市塔原東4丁目3-5
TEL 092-925-4444
FAX 092-925-4949



人生儀礼、お寺でしている行事



安紹寺では、毎年四月の始めに御門徒の方を対象に新一年生になれる子どもさんの御祝

いと、生後一年前後の赤ちゃんをお迎えしての初参式を行っております。

「らいはいのうた」をお勤めした後、法話・紙芝居、そして灌仏会(お釈迦様の像に甘茶をかけ、降誕を祝います)をします。その後婦人会の方々の手作りのお弁当をみんなでいただいております。十年程前から参加者の数が減り、お勤めと法話と灌仏会だけとなってしまいました。初参式を受けられた赤ちゃんが新一年生の御祝いに参加していただきますと、あの時の赤ちゃんが、と時の経つ早さを実感させられます。かわいい赤ちゃんと小学校に入学する嬉しさを輝かす子ども達を見ていると、この子ども達のいのちにどれだけの永い「いのち」が繋がってきたのか



と思われ、私自身が仏の子達から素晴らしいご縁をいただける日でございます。この子達の未来に戦争や不安の無い生活が出来る日々が続く社会を私達、今生かされている大人が土台を築かなければと改めて考えさせられる次第です。


JA筑紫 誠心誠意を大切にします。もしものとき...  24時間承っております

筑紫農業協同組合 (JA筑紫 共栄会 やすらぎ会館)

〒818-0057 福岡県筑紫野市三日市南2-1-3
 TEL(092)924-3027/FAX(092)928-1394



組員・NEWにじの会 会員募集!!


 御墓石・記念碑・造園・石材加工・その他石工
 設計・施工
 石のことなら気軽に御相談下さい。

(有)矢ヶ部石材

代表取締役 矢ヶ部 清隆

筑紫野市大字本道寺106-4 ☎ **924-5574**
 (FAX) **924-8212**

慶伝寺巡番 報恩講のご案内

この度当山におきましては、十八年ぶりの大法要が巡ってまいりました。

一組長様のお話では、巡番報恩講を最初に始めたのは慶伝寺だそうで今から約二百年位前になります。その時の住職の思いを推測しますとやはり一人でも多くの人に親鸞聖人のみ教えに出逢うことの大切さを伝え、広めたいという心ではなかつたかと思えます。

初心を忘れず思いを新たに心より巡番報恩講を厳修させて頂きたく存じます。

期日は

十月二十七日(土) 昼席 午後一時～

夜席 午後七時～

十月二十八日(日) 昼席 午後一時～

稚児行列 午前十一時半～

遇い難いご勝縁に万障お繰り合わせの上、ご参拝いただきますようご案内申し上げます。尚、両日共お昼にお弁当を用意しております。

台掌

九州北部豪雨災害 一周忌法要

昨年7月の豪雨により福岡県内では朝倉地区において大きな被害が生じました。浄土真宗のご門徒さんも、28名の方がお亡くなりになり、2名の方が行方不明です。

福岡教堂において、今年7月19日に一周忌法要

をご門主専如上人をお迎えして勤められました。



仏教婦人会綱領が新しくなりました。
ご紹介いたします。

仏教婦人会綱領

- 私たちは 親鸞聖人のみ教えに導かれて
すべての人びとの幸せを願われる
阿弥陀如来のお心をいただき
自他ともに 心豊かに生きることのできる
社会をめざしともに歩みを進めます
- 一、お聴聞を大切にいたします
 - 一、「南無阿弥陀仏の輪をひろげます
 - 一、み仏の願いにかなう生き方をめざします



はせがわ

つながります。心と、いのちと、人。

霊園・墓所・墓石のご相談も承ります。

太宰府インター店 太宰府インターグッティそば ☎092-503-0800

草苑 [SOUEN]

美しが丘 TEL 092-919-0880 FAX 092-919-0881
草苑 筑紫野市美しが丘北3丁目12-4

本願力にあひぬれば…… 10

御得度

大願寺坊守 藤山 明子 (釋慈明)

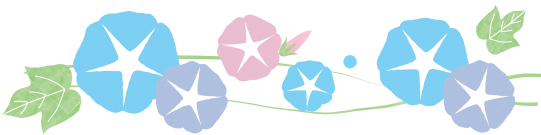
二月に、お得度を受けさせて頂きました。お得度について、改めて振り返ってみますとなくなるこのない欲や、自分勝手な考えに縛られた私であるということと気付かせて頂きました。お得度は、有難いあたかな所でした。お得度の最中は班単位で行動を共にします、そこで、自分だけでは、何一つできない自分に気付かせて頂き、班の皆様のお陰様と感謝の気持ちに変わりました。講義の中で善導大士の『経教はこれを諭うるに鏡のごとし』というお言葉が有ります、そのお言葉は、今も厚く心に残っています。鏡の前に立つと偽りなく映し出し、御経を幾度も読みその心を探ねれば自分の心が写しだされる、それが御経のはたらきであると語られた言葉です。今までの自分を反省させられ多くの事を気づかせていただき、わが身にならないとわからない私だという事を改めて実感させて頂いた十一日間でした。今は、反省しかありませんがこの気持ちをお忘れず『あたりまえ』ではない毎日を過ごしていきたいと思えます。また住職と御縁がなかったないます。

らば、仏法に触れずみ教えと出会う事が出来ずに『あたりまえ』としか思わない日々を過ごしていたでしょう。そんな私は、今より生涯を終えてからも迷っていたに違いありません。住職には、『南無阿弥陀仏』のお名号を聞いてもなお、逃げ続けた私を見守って下さり、深く感謝しております。今からも『我にまかせよ、必ず救う』と何者にも遮られることなく届いてくださる、そんな大きな安心の中で、皆様と共にお念仏の日暮らしを送らせて頂きたいと思えます。

編集後記

今年度は渉外広報部門のスタッフが一部入れ変わりましたが、御笠組内の行事・各寺の活動を伝えていくことを目指して刊行させていただきます。

これからも、多くの方々からの投稿や執筆をいただき、よりよい内容で発刊させて頂けるよう、よろしくお願いたします。





ビハーラ・ライン・福岡

こころの電話

ひとりで悩まないで、話してみませんか？

相談電話 **[092]711-1432**

毎週月曜日・金曜日 ※祝日は除く
午後1:00～午後4:30
プライバシーは守ります
(相談内容)

浄土真宗本願寺系社会福祉推進協議会福岡支部

法律相談

初回相談無料

毎週月曜日～金曜日
午前八時半～午後六時

※弁護士が相談に応じます

相談専用電話
(092)761-0344

◎プライバシーは必ず守られます。
問い合わせ 福岡教区教務所
☎ (092) 777-1908

お仏壇のよーかどう

お仏壇・仏具のご相談はお電話を！

筑紫野市二日市中央通商店街
☎092-924-1111