



仏陀立像

インド・マトゥラー 5世紀 マトゥラー博物館(筆者撮影)

この仏陀立像は、仏像が盛んに制作されたインド・マトゥラーのジャマールプルで出土したもので、五世紀に作られたと推定されています。

衣は薄く、両肩を覆う通肩という着衣法をとり、身体にぴったりと密着しています。衣の襞(衣文)は、紐状で、水面の波紋のような広がりを見せています。

頭部はパンチパーマのような螺髪(らぼう)でおわれ、頭頂部の盛り上がった肉髻(にくけい)は、饅頭型とよばれています。

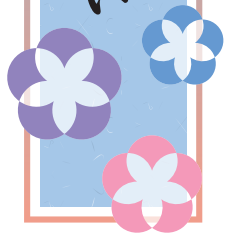
眉は、逆八の字形につり上がっており、眼は上まぶたが広く半眼となっています。鼻の先を見つめ、静かな悟りの境地につながるようなしつかりした表情をしています。観ている私たちにも、自然とその境地が伝わってくるようです。

背後にある円形の光背の文様に注目すると、蓮華文、唐草文や華鬘文など華麗な装飾がなされています。

この仏像が作られたのは、四〜五世紀に北インドを統一したグプタ朝といわれる時代です。この時代には、宗教や哲学、文学や科学など「インド的なもの」が一つの完成を見たといわれています。紀元後一世紀からインドで登場し、さまざまな発展を遂げた仏像制作も、グプタ朝において完成期を迎え、中でもここに紹介した仏陀立像は、インド仏教美術の二頂点に達したものだといえましょう。

題字：小山実千代(伯東寺坊守) 解説：中川正法(西蓮寺住職)

私たちのちかい



一、自分の殻からに閉じこもることなく
 穏おだやかな顔と優しい言葉を大切にします
 微笑ほほえみ語りかける仏さまのように

一、むさぼり、いかり、おろかさに流されず
 しなやかな心と振る舞いを心がけます
 心安らかな仏さまのように

一、自分だけを大事にすることなく
 人と喜びや悲しみを分かち合います
 慈悲じひに満ちみちた仏さまのように

一、生かされていることに気づき
 日々ひびに精せい一杯いっぱいつとめます
 人びとの救いに尽くす仏さまのように

「私たちのちかい」は、誰もが言いやすく覚えやすいちかいです。繰り返し声に出し、受けとめていくなかで、一人ひとりがそれぞれに、念仏者としてどのように生きていけばよいのか、自らに問いかけてまいりましょう。

『私たちの誓い』の味わい』本願寺出版社より

二〇一九 (令和元) 年

御笠組巡番報恩講

来光寺住職

継職法要のご案内

日時 十月十九日(土) 昼席 十三時

夜席 十九時半

二十日(日) 昼席 十三時

稚児行列 十一時半

ご講師 毛利 祥生 師

東京教区 相模組 立徳寺住職

尚、両日ともお昼前にお弁当をご準備しております。

申し訳ございませんが、駐車場のご準備がありませんので近隣の駐車場をご利用頂きますようお願い申し上げます。

合掌

～大切な人を送る時、私たちができること～

ご葬儀を真心込めてお手伝いします



有限会社 **筑紫葬祭**

葬儀式場 **セレモニー筑紫**

本社/セレモニー筑紫
 〒818-0059 福岡県筑紫野市塔原東4丁目3-5
 TEL 092-925-4444
 FAX 092-925-4949



お仏壇の **よーかどう**

お仏壇・仏具のご相談はお電話を！

筑紫野市二日市中央通商店街
 ☎092-924-1111

平和を祈る長崎を訪ねて

安紹寺門徒 松田サチ子(釋幸祥)



七月四日(木)、数日降り続いた雨も朝にはあがり、仏婦若婦合同の研修会(バスハイク)で、長崎方面へ行って参りました。

会員のほか、法中様、坊守様を含めて総勢89名が、2台のバスに分乗して、梅雨の晴れ間の緑豊かな長崎道をひた走り、諫早市内にある、本願寺長崎教堂／長崎教区教務所にお参りさせて頂きました。

皆で讃仏偈を勤行し、教務所長様より、長崎教堂の沿革等の説明とご法話を頂きました。教堂の皆様からのお見送りを



【長崎平和祈念像】

受けて、バスは長崎市内へと向かい、平和記念公園で、重誓偈をお勤めしました。

長崎原爆資料館を見学し、戦争の悲惨さ、愚かさ、核兵器の酷さを、まざまざと知らされ、平和のありがたさ、大切さをあらためて感じ入りました。

それぞれに、思い思いのお土産を手にして、無事に帰途に着きました。

今回の企画とお世話をしていただいた、法中様や仏婦役員の方々に、感謝をいたします。ありがとうございました。



【本願寺長崎教堂】

お寺でミニコンサート

仏教若婦人会会長

伯東寺 平嶋光子

若婦人会では、七月十二日に『お寺でミニコンサート』を、光蓮寺にて開催し、四十名と多くの参加をいただきました。

若婦人会に一人でも多くの方に緑をいただきたいとの思いから、大分の黒田義照氏(中津組・西蓮寺住職)をお招きし、コンサート形式でご法話を聴聞しました。身近な懐かしい名曲と、それにあつたお話を聴いて、心洗われるような思いがしました。



若婦人会は、年二回の研修会の活動を通して、たくさんの方々との貴重なご縁を大切に、楽しい活動をしてまいります。ぜひお誘い合わせのうえ、ご参加下さいませよう、よろしくお願ひ致します。



誠心誠意を大切にします。もしものとき...



筑紫農業協同組合 (JA筑紫 共栄会 やすらぎ会館)

〒818-0057 福岡県筑紫野市二日市南2-1-3
TEL (092)924-3027/FAX (092)928-1394



組合員・NEWにじの会 会員募集!

草苑 [SOUEN]

美しが丘 TEL 092-919-0880 FAX 092-919-0881
草苑 筑紫野市美しが丘北3丁目12-4



人生儀礼 初参式・60歳の集い

正栄寺住職 七里哲也(釋哲也)

正栄寺では毎年、永代経法要の時に、初参式と六十歳の方の記念の式をしています。

今年の初参式は一組でした。ご両親と祖父母の皆様も一緒にお見えになりました。六十歳の集いには門徒の方お一人と、今年六十歳になるので私(住職)も参加し、みんなで一緒に



讚仏偈をお勤めし、お焼香をし、法話をしてお参りしました。この有り難いご法縁を続けていきたいと思う事です。

また、つい先日は「家を建てるので地鎮祭とかしてもらえますか」との相談を受けたのです。「地鎮祭はしないのですが、起工式や上棟式はしますよ」と言ったところ、「それでは起工式をお願いします」とのことでお参りしました。

他にも、成人式(毎年)、仏前結婚式でもお参りしたことが有ります。みんなでお勤めして焼香して法話を聞くということは、有り難いご法縁です。

葬式法事だけでなく、歓びの式も浄土真宗で出来る事をお伝えするなか、頂きたいのちの有り難さ尊さをあじわい、ご門徒の皆様と一緒に日々歩んでいきたいものです。

合掌



はせがわ

つなぎます。心と、いのちと、人。

霊園・墓所・墓石のご相談も承ります。

太宰府インター店 太宰府インター
グッティそば ☎092-503-0800

大規模葬から家族葬まで…

もしもの時に安心な…互助会会員募集中

(株)のがみ **善光会館** 筑紫会場

筑紫野市杉塚6丁目11-1 Tel 921-4242(代)

浄土真宗3択クイズ

浄土真宗に関する問題です。正しい答えを1つ選んでください。

Q1 私たちの宗派の正式名称は？

- ① 真宗本願寺派
- ② 浄土真宗本願寺派
- ③ 浄土真宗西本願寺派

Q6 私たちの宗派の宗祖は？

- ① 蓮如上人
- ② 親鸞聖人
- ③ 覚如上人

Q2 「お西さん」と呼び親しまれている、私たちの本山の正式名称は？

- ① 本願寺
- ② 西本願寺
- ③ 築地本願寺

Q7 私たちの宗派で毎朝夕などにお仏壇の前でおつとめする、親鸞聖人が作られた偈は？

- ① 正信偈(正信念仏偈)
- ② 重誓偈
- ③ 讚仏偈

Q3 私たちのお寺やお仏壇の中央に安置されている仏さまのお名前は？

- ① 釈迦如来
- ② 大日如来
- ③ 阿弥陀如来

Q8 私たちのみ教えの三本柱といわれるのは「往生浄土」「悪人正機」と何？

- ① 他力本願
- ② 現生正定聚
- ③ 二種深信

Q4 私たちの宗派での「南無阿弥陀仏」の読み方は？

- ① なもあみだぶつ
- ② なむあみだぶつ
- ③ なあむあみだぶつ

Q9 現在の専如ご門主は第何代？

- ① 第23代
- ② 第24代
- ③ 第25代

Q5 阿弥陀さまのよび声を素直に聞き、このいのちを終えた後に生まれる場所は？

- ① 浄土
- ② 冥土
- ③ 穢土

Q10 専如ご門主が平成28年10月1日営まれた伝灯奉告法要初日に、私たち浄土真宗のみ教えを喜ぶ者が現実世界で歩むべき道を示されたご親教(法話)は？

- ① 「念仏者の生き方」
- ② 「ありのままに、ひたむきに」
- ③ 「不安な今を生きる」



合掌礼拝の生活

ルンビニープラザ

お仏壇の **コガ**

太宰府店 (駐車場完備)

太宰府市青葉台3丁目27-4 ☎(092)923-8080

浄土真宗3択クイズの答え

Q1 ②	Q2 ①	Q3 ③	Q4 ①	Q5 ①
Q6 ②	Q7 ①	Q8 ①	Q9 ③	Q10 ①

※『本願寺新報』2019(平成31)年1月1日より

本願力に

あひぬれば

12

気づかれない優しさを

来光寺坊守 益永美保子 (釋秋保)

今年も小学校の運動会に応援に行きました。お昼になり地区のテントの中で次男の好物ばかりを詰めたお弁当を広げると、ベストセラーとなった島田洋七さんの『佐賀のがばいばあちゃん』を思い出します。

幼い頃の洋七少年は、親と離れ佐賀のばあちゃんとおんなじ暮らしをします。運動会の日も、いつもの日の丸弁当です。

毎年、事情を配慮した担任の先生方が「俺は腹が痛いからお前の梅干しの入った弁当と取り換えてくれ。」と超豪華な弁当を食わせてくれる場面があります。

御笠組や福岡教区では、最近「子どもの貧困」をテーマに研修会が行われています。研修会では、専門の先生方から家庭環境によって生きにくさを抱える子どもたちの現状や貧困のしくみをお聞きする機会がありました。研修会に参加する前までは、

子ども食堂などの支援活動は、根本的な問題解決にはならない。行政がどうにかするべきだという考えがあったのですが、研修に参加した後は、いまお腹をすかせている子どもがいるのに、いつ整うかわからない解決策を待てないじゃないかと焦る気持ちになつてきます。

六月の仏教婦人会の研修会では、会所である西蓮寺様の本堂に参加者のため息があふれました。私たちの力では、すべての子ども達を救うことはできないけれど、何とかできないかしらと皆さんも感じたはず。人間の心の中にある「慈悲」に音があるとしたら、ため息がもれる音なのかも知れないなと思っていました。

ご法話で仏様のお話を聞かせていただきますと、自分がこれまで受けた沢山の恩やお育てを思い浮かべます。

恩に気づき、恩を知る人々

が、自分が頂いた恩を次に他のだれかに回すことを「恩送り」というそうです。恩を受ける日もあれば、与える日もある。

そんな身近な恩送り生活を送りたいものです。

『佐賀のがばいばあちゃん』のばあちゃんは、洋七少年から運動会のお弁当交換の話聞きこう言います。「本堂の優しさとは、他人に気づかずにやること。」

担任の先生が、お弁当を交換する時に洋七への同情をみせていたら、洋七は食べづらかったでしょう。交換しなかったかもしれません。

もらっているご恩には、なかなか気づけず、自分が持っている優しさは、気づいてもらいたくて仕方がない私です。最近の研修会を通して、子ども達に気づかれない優しさを、届けられるようなおばさんになりたいと思えました。

法律相談

初回相談無料

毎週月曜日～金曜日
午前八時半～午後六時

※弁護士が相談に応じます

相談専用電話

(092)761-034

◎プライバシーは必ず守られます。

問い合わせ先 福岡教区教務所

〒810-0811 福岡市南区七ツ橋一丁目1番1号

ビハーラ・ライン・福岡

こころの電話

ひとりで悩まないで、話してみませんか？

相談電話 **[092]711-1432**

毎週月曜日・金曜日 ※祝日は除く
午後1:00～午後4:30
プライバシーは守ります
(相談内容)

浄土真宗本願寺系社会福祉推進協議会福岡支部



編集後記

「組報みかさ」はみなさまのご支援、ご協力のもとに成り立っております。

涉外広報部では、それぞれの寺院活動、取り組みなどをわかりやすく、また詳しく掲載したいと考えております。元号も「平成」から「令和」に変わり、最初の「組報みかさ」の発行になるかと思いますが、スタッフ一同、気持ちも新たに、編集内容の更なる充実を図ってまいります。

みなさまのご活動や取り組みなどの情報提供をお待ちしております。よろしくお願いたします。

御墓石・記念碑・造園・石材加工・その他石工事
設計・施工
石のことなら気軽に御相談下さい。

有矢ヶ部石材

代表取締役 矢ヶ部 清隆

筑紫野市大字本道寺106-4 ☎ **924-5574**
(FAX) **924-8212**